

Boccascena Scheda Tecnica

Spazio scenico: Può variare. **Misura ideale:** 10 metri di Profondità x 10 metri di larghezza. Altezza: Minimo 4 metri. Ideale 5/6 metri. **Misure minime:** 7 metri di profondità x 7 metri di larghezza. *Si può adattare a formati rettangolari. Dev'essere pulito all'arrivo della compagnia.*

Quinte: Serve quintatura nera all'italiana e il fondale là dove il fondo e i lati del teatro sono disomogenei. Non serve la quintatura se il teatro è vuoto, senza insegne luminose u oggetti accatastati. Il fondale si usa se il fondo della scena è disomogeneo e con insegne luminose.

Serve una o due scale sul proscenio (ai lati o in centro) Gli attori entrano ed escono da lì.

Se lo spazio scenico è al livello degli spettatori, serve rialzare gli spettatori in gradinata per permettere loro una buona visione.

Luci: Le deve provvedere il teatro. Servono 32 fari: 7 sagomatori, 7 lucciole, 5 par 64, 13 PC con le bandiere o alette. Le lucciole possono essere sostituite da PC 500 oppure PAR 300 dal fascio di luce stretto. 4 dei sagomatori possono essere sostituiti da PC con le bandiere) I fari del disegno che hanno una riga sotto sono sistemati a terra. (4 fari sistemati a terra sul proscenio). *Si possono sistemare a terra anche i due sagomatori ai lati della scena (nel disegno hanno il numero 16).*

Servono 5 americane per le luci. Una frontale, una sul proscenio, due in mezzo e una sul fondo della scena. Possono essere 4. In tal caso avvertire la compagnia.

Carico luci: Il totale dei kilowatt usati varia da 27 a 30 kilowatt. Si può usare un carico minore riducendo la portata dei singoli fari. Se il teatro non ha il materiale richiesto serve che il tecnico del teatro, prima dell'arrivo della compagnia, comunichi con il responsabile della compagnia. (César Brie: +39 338 306 7983 oppure Adele Di Bella +39 349 554 4065)

Canali dimmer: Ideale 27. Minimo 24. Con connessione DMX. Serve la consola luci del teatro programmabile e il supporto di un tecnico che la conosca per inserire le memorie luci.

Audio: servono due casse acustiche sul fondo (ai lati) della scena. Un amplificatore con un minijack per collegare il computer della compagnia.

Servono camerini riscaldati se è inverno e servizi igienici. Gli attori sono due anziani e una giovane donna. Sarebbe ideale avere tre camerini.

Descrizione fari Boccascena Ideale

1: tre PC due frontali e uno controluce che può essere di cinquecento. *(Se mancano canali e potenza si possono ridurre a due frontali oppure in casi estremi a soltanto 1 frontale)*

2: tre PC due frontali e uno controluce che può essere di cinquecento. *(Se mancano canali e potenza si possono ridurre a due frontali oppure in casi estremi a soltanto 1 frontale)*

3: tre PC due frontali e uno controluce che può essere di cinquecento. *(Se mancano canali e potenza si possono ridurre a due frontali oppure in casi estremi a soltanto 1 frontale).*

4: Un PC frontale.

5: Un par 64 in controluce.

6: due PAR.

7: due PC (possono essere 500, possono essere sostituiti con dei PAR stretti)

8: un sagomatore 50 gradi in controluce

9: un sagomatore 50 gradi in controluce.

10: un sagomatore 50 gradi frontale.

11: Un PC o sagomatore a terra (può essere 500)

12: Un PC. (Può essere 500)

13: Un sagomatore 50 gradi o un PC a terra.

14: due sagomatori a terra. (Fanno una strada)

15: Un PC. (Può essere 500)

16: Due sagomatori.

17: Un PC e un par. (Possono essere due PAR o due PC. In caso di mancanza di fari può essere soltanto uno)

18: Due PC. (In caso di mancanza di fari può essere soltanto uno).

19: Due sagomatori o PC con bandiera.

20: due PC

21 a 27: 7 lucciole ognuna indipendente. (Oppure PC 500, o altri fasci stretti)

In totale sono:

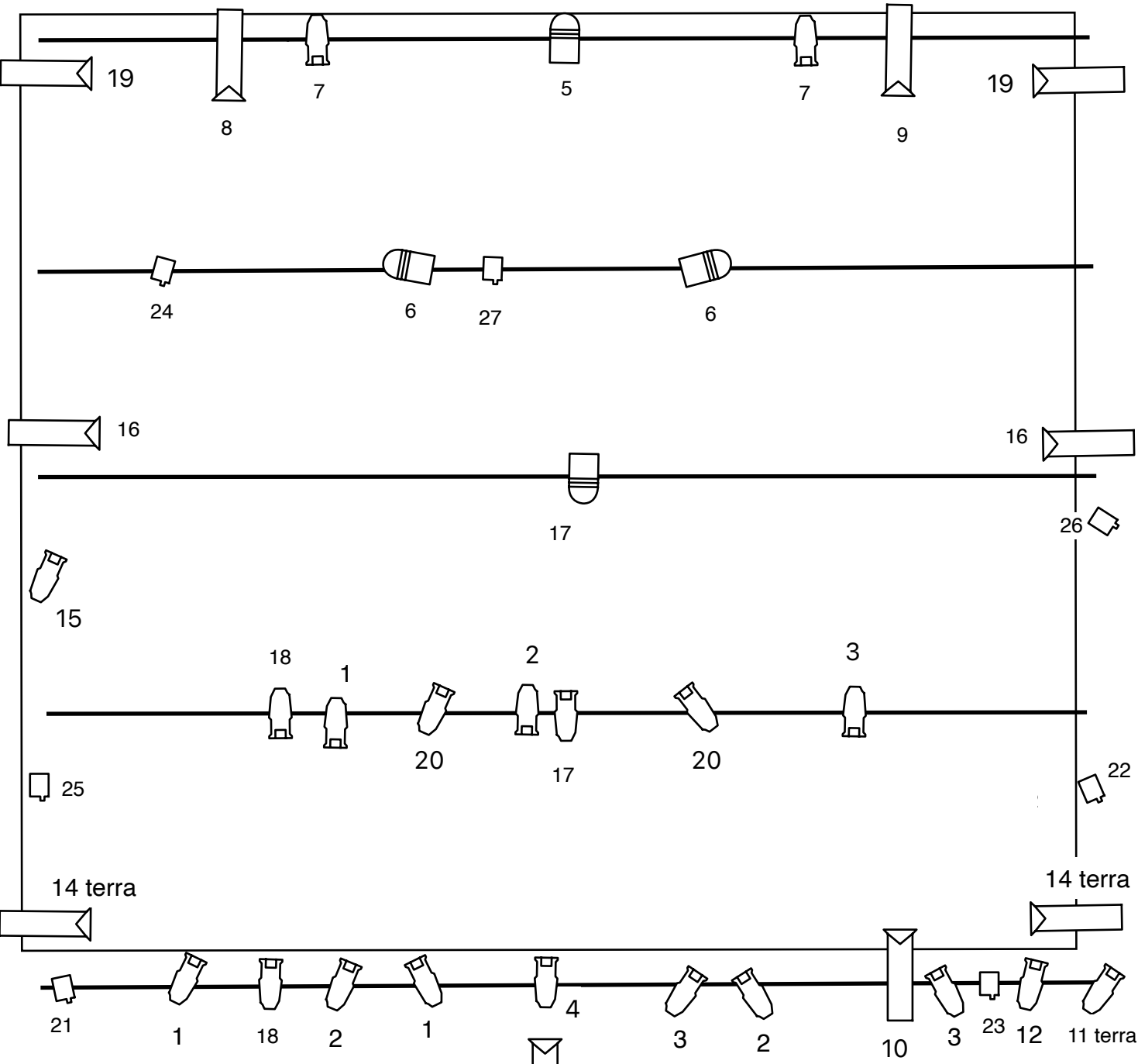
20 PC.

7 lucciole (o PC 500)

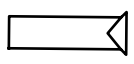
10 sagomatori. (Alcuni possono essere PC con bandiere)

4 PAR.

Se il teatro non ha questo materiale consultarsi con César Brie (via whatsapp o mail: briecesar@gmail.com, oppure +39 338 3067983)



Lucciola



Sagomatore



PC



PAR 64